

Maggio 2011

FIDUCIA DELLE IMPRESE DEI SERVIZI E DEL COMMERCIO

■ Nel mese di maggio 2011 l'indice del clima di fiducia scende sia per le imprese dei servizi sia per quelle del commercio al dettaglio. L'indice destagionalizzato del clima di fiducia delle imprese dei servizi di mercato cala da 97,9 di aprile a 96,7 a maggio, quello delle imprese del commercio scende da 104,0 a 101,8.

■ Nei servizi, sono stabili i giudizi e peggiorano le attese sugli ordini; migliorano le attese sull'andamento dell'economia italiana.

■ Si deteriorano inoltre i giudizi e le attese sull'occupazione, mentre restano invariati i giudizi sull'andamento degli affari e le attese di aumento dei prezzi di vendita.

■ Nel commercio, l'indicatore scende sia nella distribuzione tradizionale (da 106,3 a 105,1), sia nella grande distribuzione (da 105,1 a 100,9).

■ Tornano a peggiorare i giudizi e le attese sulle vendite e aumentano le scorte di magazzino.

Prossima diffusione: 28 Giugno 2011

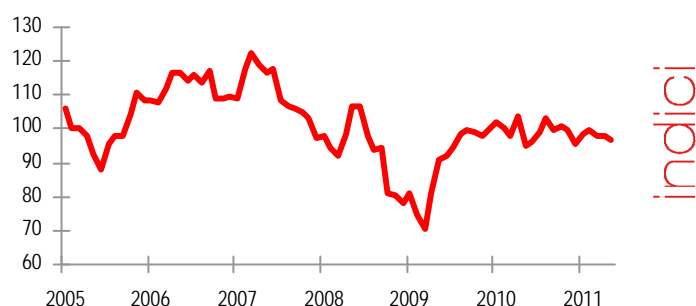
PROSPETTO 1. CLIMA DI FIDUCIA DEI SERVIZI E VARIABILI COMPONENTI

Indice base 2005=100 e saldi destagionalizzati

	2011				
	gen	feb	mar	apr	mag
CLIMA DI FIDUCIA	98,3	99,4	97,7	97,9	96,7
Giudizi ordini	-4	-5	-11	-4	-4
Attese ordini	6	3	4	5	-1
Attese economia	-19	-11	-11	-19	-16

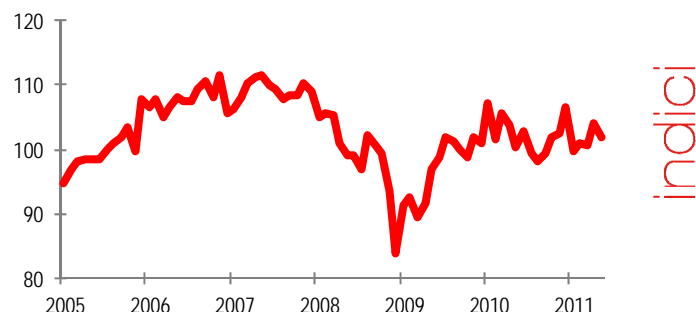
CLIMA DI FIDUCIA DELLE IMPRESE DEI SERVIZI

Gen. 2005-mag. 2011, dati destagionalizzati, indici base 2005=100



CLIMA DI FIDUCIA DELLE IMPRESE DEL COMMERCIO

Gen. 2005-mag. 2011, dati destagionalizzati, indici base 2005=100



PROSPETTO 2. CLIMA DI FIDUCIA DEL COMMERCIO E VARIABILI COMPONENTI

Indice base 2005=100 e saldi destagionalizzati

	2011				
	gen	feb	mar	apr	mag
CLIMA DI FIDUCIA	99,8	101,1	100,7	104,0	101,8
Giudizi vendite	-14	-14	-15	-10	-13
Attese vendite	8	12	13	16	14
Giudizi scorte	8	8	9	7	8

La fiducia delle imprese dei servizi nel dettaglio settoriale

A maggio, la fiducia sale nei trasporti e magazzinaggio, dove l'indice passa da 100,2 a 103,2 e, in misura molto lieve, nei settori dei servizi di informazione e comunicazione (da 92,6 a 92,7). L'indice scende, invece, nei servizi turistici (da 96,9 a 94,0) e nei servizi alle imprese e altri servizi (da 98,0 a 96,7).

I saldi dei giudizi e delle attese sugli ordini scendono dovunque tranne che nel settore dei trasporti e magazzinaggio. Migliorano diffusamente le attese sulla situazione generale del paese: i relativi saldi salgono da -15 a -13 nei trasporti e magazzinaggio, da -22 a -19 nei servizi turistici, da -25 a -13 in quelli di informazione e comunicazione, da -18 a -13 nei servizi alle imprese e altri servizi.

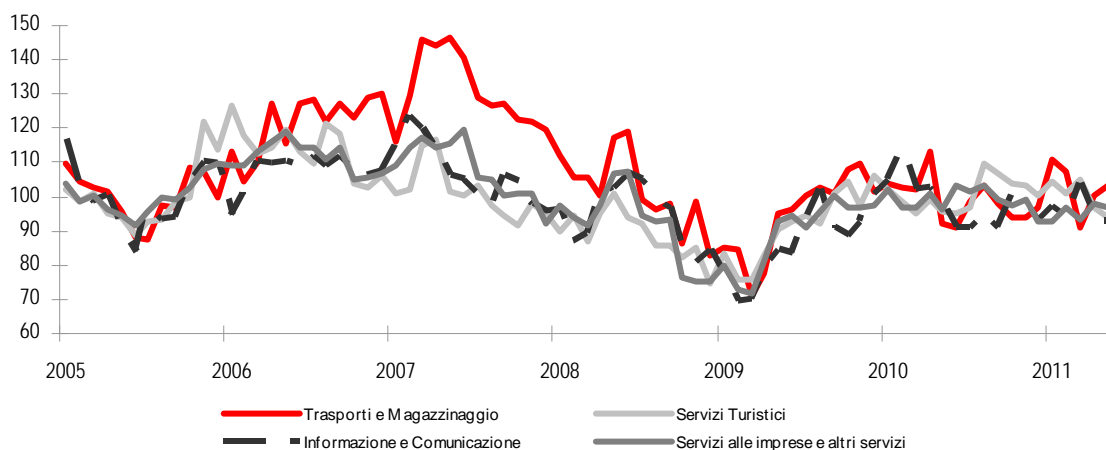
PROSPETTO 3. CLIMA DI FIDUCIA DEI SERVIZI E VARIABILI COMPONENTI PER SETTORE

Gennaio 2011-maggio 2011, indice destagionalizzato (base 2005=100) e saldi destagionalizzati

	2011				
	gen	feb	mar	apr	mag
TRASPORTI E MAGAZZINAGGIO					
CLIMA DI FIDUCIA	110,9	107,6	90,7	100,2	103,2
Giudizi ordini	5	-6	-15	-3	3
Attese ordini	22	5	2	-3	-3
Attese economia	-18	0	-34	-15	-13
SERVIZI TURISTICI					
CLIMA DI FIDUCIA	104,5	100,8	104,9	96,9	94,0
Giudizi ordini	0	-1	0	-3	-6
Attese ordini	13	5	11	12	2
Attese economia	-5	-6	-1	-22	-19
INFORMAZIONE E COMUNICAZIONE					
CLIMA DI FIDUCIA	97,5	94,5	103,6	92,6	92,7
Giudizi ordini	-2	5	-1	7	2
Attese ordini	15	0	2	6	-1
Attese economia	-11	-11	20	-25	-13
SERVIZI ALLE IMPRESE E ALTRI SERVIZI					
CLIMA DI FIDUCIA	92,7	96,6	93,2	98,0	96,7
Giudizi ordini	-8	-9	-14	-10	-14
Attese ordini	-1	4	2	6	1
Attese economia	-29	-21	-24	-18	-13

FIGURA 1. CLIMA DI FIDUCIA DEI SERVIZI: DETTAGLIO SETTORIALE

Gennaio 2005-maggio 2011, indice destagionalizzato (base 2005=100)



La fiducia delle imprese dei servizi nel dettaglio territoriale

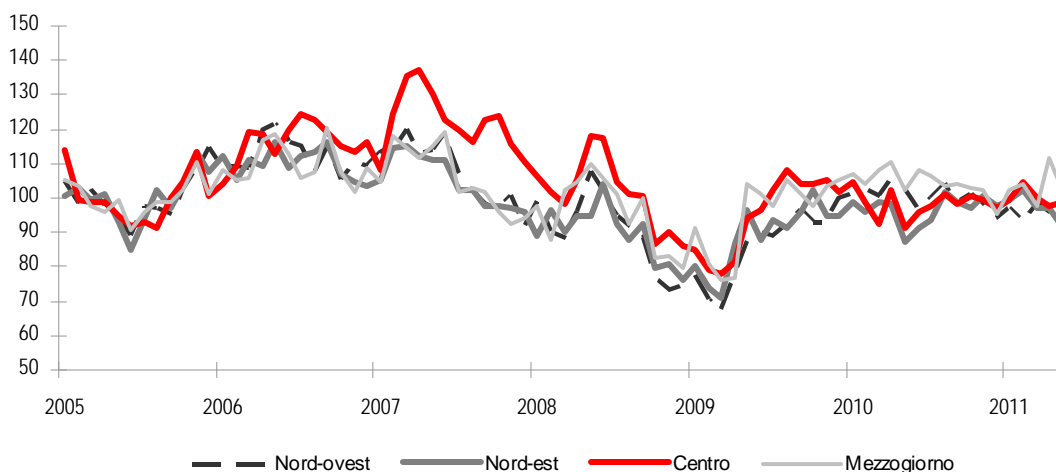
L'indice della fiducia dei servizi migliora nel Nord-ovest (da 95,9 di aprile a 101,6 di maggio) e al Centro (da 97,4 di aprile a 98,6 di maggio), mentre peggiora sensibilmente nel Mezzogiorno (da 111,5 a 101,6) e nel Nord-est (da 96,9 a 91,1).

I giudizi sugli ordini migliorano soltanto al Centro e le relative attese peggiorano in tutte le ripartizioni eccetto il Nord-ovest, dove restano stabili. Le attese circa l'andamento dell'economia in generale recuperano in tutte le ripartizioni tranne che nel Mezzogiorno.

PROSPETTO 4. CLIMA DI FIDUCIA DEI SERVIZI E VARIABILI COMPONENTI PER RIPARTIZIONE GEOGRAFICA
Gennaio 2011-maggio 2011, indice destagionalizzato (base 2005=100) e saldi destagionalizzati

	2011				
	gen	feb	mar	apr	mag
Nord-ovest					
CLIMA DI FIDUCIA	97,1	93,2	98,2	95,9	101,6
Giudizi ordini	0	-4	-8	-2	-2
Attese ordini	5	0	10	4	4
Attese economia	-21	-23	-15	-22	-5
Nord-est					
CLIMA DI FIDUCIA	99,4	102,3	97,3	96,9	91,1
Giudizi ordini	1	8	-3	-3	-7
Attese ordini	5	5	0	8	-8
Attese economia	-15	-14	-12	-22	-19
Centro					
CLIMA DI FIDUCIA	99,5	104,4	99,9	97,4	98,6
Giudizi ordini	-9	-6	-10	-9	-5
Attese ordini	8	1	-2	0	-2
Attese economia	-17	2	-5	-14	-13
Mezzogiorno					
CLIMA DI FIDUCIA	102,3	103,8	97,9	111,5	101,6
Giudizi ordini	-13	-18	-19	-3	-14
Attese ordini	10	17	11	13	0
Attese economia	-20	-18	-27	-9	-11

FIGURA 2. CLIMA DI FIDUCIA DEI SERVIZI: DETTAGLIO TERRITORIALE
Gennaio 2005-maggio 2011, indice destagionalizzato (base 2005=100)



La fiducia delle imprese del commercio per tipologia distributiva

Nel commercio, l'indicatore di fiducia scende sia nella grande distribuzione (da 105,1 di aprile a 100,9 in maggio), sia in quella tradizionale (da 106,3 a 105,1). Nella prima, in particolare, peggiorano sia i giudizi sulle vendite correnti, sia le attese su quelle future (i saldi delle variabili passano, rispettivamente, da 4 a -2 e da 24 a 20); in crescita è giudicato il livello delle giacenze (da 7 a 10 il saldo delle risposte). Nella distribuzione tradizionale, peggiorano lievemente i giudizi sulle vendite correnti (da -21 a -22), ma migliorano le attese su quelle future (da 6 a 7); anche in questo comparto risulta in aumento il saldo dei giudizi sul livello delle scorte di magazzino (da 6 a 8).

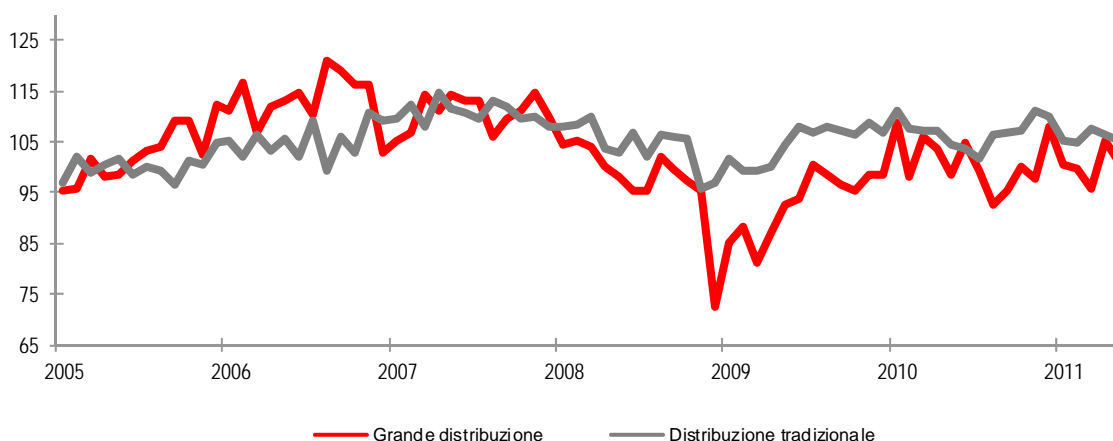
PROSPETTO 6. CLIMA DI FIDUCIA DEL COMMERCIO E VARIABILI COMPONENTI PER TIPOLOGIA DISTRIBUTIVA

Gennaio 2011-maggio 2011, indice destagionalizzato (base 2005=100) e saldi destagionalizzati

	2011				
	gen	feb	mar	apr	mag
GRANDE DISTRIBUZIONE					
CLIMA DI FIDUCIA	100,4	99,7	95,8	105,1	100,9
Giudizi vendite	2	-5	-12	4	-2
Attese vendite	12	18	16	24	20
Giudizi scorte	7	8	11	7	10
DISTRIBUZIONE TRADIZIONALE					
CLIMA DI FIDUCIA	105,0	104,8	107,5	106,3	105,1
Giudizi vendite	-20	-21	-18	-21	-22
Attese vendite	4	5	10	6	7
Giudizi scorte	8	9	9	6	8

FIGURA 4. CLIMA DI FIDUCIA DEL COMMERCIO: DETTAGLIO SETTORIALE

Gennaio 2005-maggio 2011, indice destagionalizzato (base 2005=100)



Glossario

Clima di fiducia dei servizi: l'indice del clima è costruito come media aritmetica semplice dei saldi delle domande sui giudizi e le attese degli ordini e sulla tendenza dell'economia.

Clima di fiducia del commercio: l'indice del clima di fiducia è costruito come media aritmetica semplice dei saldi destagionalizzati (TRAMO-SEATS) di tre domande: giudizi sulle vendite; attese a tre mesi sulle vendite; giudizi sulle scorte (con il segno invertito).

Ripartizioni: comprendono, rispettivamente, le seguenti regioni:

Nord-ovest: Piemonte, Valle d'Aosta, Liguria e Lombardia;

Nord-est: Emilia-Romagna, Veneto, Trentino-Alto Adige, Friuli-Venezia Giulia;

Centro: Toscana, Marche, Umbria e Lazio;

Mezzogiorno: Abruzzo, Molise, Campania, Puglia, Basilicata, Calabria, Sicilia e Sardegna.

Saldi: per ogni domanda i risultati sono espressi in termini di frequenze percentuali relative delle singole modalità di risposta (in generale tre, ad esempio: "alto", "normale", "basso"). Indicazioni quantitative sintetiche dei fenomeni osservati sono espresse dai saldi, che consistono nelle differenze fra le modalità favorevoli e sfavorevoli. La modalità centrale (invarianza, stazionarietà) non viene considerata nel calcolo.

Settori dei servizi: i settori economici oggetto d'indagine, individuati con riferimento alla classificazione Ateco 2007, sono di seguito elencati:

Servizi alle imprese e altri servizi, che comprendono Attività immobiliari (68), Attività legali e contabilità (69), Attività di direzione aziendale e di consulenza gestionale (70), Attività degli studi di architettura e ingegneria; collaudi e analisi tecniche (71), Ricerca scientifica e sviluppo (72), Pubblicità e ricerche di mercato (73), Altre attività professionali, scientifiche e tecniche (74), Attività di noleggio e leasing operativo (77), Attività di ricerca, selezione, fornitura di personale (78), Servizi di vigilanza e investigazione (80), Attività di servizi per edifici e paesaggio (81), Attività di supporto per le funzioni di ufficio e altre attività di supporto (82);

Trasporto e magazzinaggio che comprende Trasporto terrestre e trasporto mediante condotte (Ateco 49), Trasporto marittimo e per vie d'acqua (50), Trasporto aereo (51), Magazzinaggio e attività di supporto ai trasporti (52), Servizi postali e attività di corriere (53);

Informazione e comunicazione che comprende Attività editoriali (58), Attività di produzione cinematografica, di video e di programmi televisivi, di registrazioni musicali e sonore (59), Attività di programmazione e trasmissione (60), Telecomunicazioni (61), Produzione di software, consulenza informatica e attività connesse (62), Attività dei servizi di informazione e altri servizi informatici (63);

Servizi turistici dove sono considerati Alloggio (55), Attività dei servizi di ristorazione (56) e Attività dei servizi delle agenzie di viaggio, dei tour operator e servizi di prenotazione e attività connesse (79).

Tipologia distributiva delle imprese del commercio

Grande distribuzione: le imprese che possiedono punti di vendita operanti nella forma di Supermercato, Ipermercato, Discount, Grande magazzino o altra grande superficie specializzata o non, con superficie di vendita uguale o superiore ai 400 mq.

Distribuzione tradizionale: le imprese che si configurano come punti di vendita specializzati non appartenenti alla grande distribuzione, caratterizzati da una superficie di vendita inferiore ai 400 mq. Gli esercizi che attuano in prevalenza vendita di prodotti alimentari possono avere una superficie di vendita inferiore ai 250 mq.