



Istituto  
nazionale  
di statistica

COMUNICATO STAMPA

## Indici dei prezzi al consumo

Giugno 2007

Le rilevazioni correnti sui prezzi al consumo svolte dall'Istituto nazionale di statistica danno luogo ad un sistema di indici costituito da:

- indice nazionale dei prezzi al consumo per l'intera collettività (NIC);
- indice nazionale dei prezzi al consumo per famiglie di operai e impiegati (FOI);
- indice dei prezzi al consumo armonizzato per i paesi dell'Ue (IPCA).

Ai sensi della legge 5.2.1992, n. 81, i due indici nazionali, espressi entrambi in base 1995=100, sono calcolati anche al netto dei consumi dei tabacchi.

Nel mese di giugno 2007 l'indice nazionale dei prezzi al consumo per l'intera collettività comprensivo dei tabacchi è stato pari a 132,1, registrando una variazione di più 0,2 per cento rispetto al mese di maggio e una variazione di più 1,7 per cento rispetto allo stesso mese dell'anno precedente; al netto dei tabacchi l'indice nazionale dei prezzi al consumo per l'intera collettività, pari a 131,5, ha presentato nel mese di giugno 2007 una variazione congiunturale di più 0,2 e una variazione tendenziale di più 1,6 per cento.

**Tabella 1. Indici nazionali dei prezzi al consumo. Giugno 2007**

INDICI DEI PREZZI AL CONSUMO	INDICI		VARIAZIONI %	
	Giu. 2007	Giu. 07 Mag. 07	Giu.07 Giu.06	Lug.06-Giu.07 (a) Lug.05-Giu.06 (a)
Per l'intera collettività (base 1995=100)				
- con tabacchi	132,1	+0,2	+1,7	+1,9
- senza tabacchi	131,5	+0,2	+1,6	+1,8
Per le famiglie di operai e impiegati (base 1995=100)				
- con tabacchi	130,8	+0,2	+1,6	+1,8
- senza tabacchi	129,9	+0,2	+1,6	+1,7
Armonizzato (base 2005=100)	104,7	+0,2	+1,9	+2,0

(a) Variazione calcolata sulla media degli indici relativi ai dodici mesi.

L'indice nazionale dei prezzi al consumo per le famiglie di operai e impiegati, comprensivo dei tabacchi, nel mese di giugno 2007 è stato pari a 130,8, con una variazione di più 0,2 per cento rispetto a maggio e una variazione di più 1,6 per cento rispetto a giugno 2006; le corrispondenti variazioni registrate dall'indice calcolato al netto dei tabacchi sono state, rispettivamente, più 0,2 e più 1,6 per cento, mentre il livello dell'indice è stato pari a 129,9.

L'indice armonizzato dei prezzi al consumo (IPCA), che a partire dagli indici relativi a gennaio 2006 viene diffuso in base 2005=100, nel mese di giugno è stato pari a 104,7 registrando una variazione di più 0,2 per cento sul piano congiunturale e una variazione di più 1,9 per cento in termini tendenziali.

L'IPCA viene inviato mensilmente all'Eurostat secondo un calendario prefissato. Tale indice, relativo al mese di giugno 2007, verrà diffuso da Eurostat il giorno 16 luglio 2007, contestualmente a quelli degli altri paesi della Ue.

In conformità con i requisiti del programma SDDS del Fondo monetario internazionale, l'Istat diffonde un calendario annuale dei comunicati stampa tramite il sito Internet dell'Istituto ([www.istat.it](http://www.istat.it)) e il sito SDDS (<http://dsbb.imf.org>). L'Ufficio della Comunicazione fornisce, su richiesta, il calendario a stampa.

**Ufficio della Comunicazione**  
tel. +39 06 4673.2244-2243  
**Centro di informazione statistica**  
tel. +39 06 4673.3106

*Informazioni e chiarimenti*  
**Statistiche dei prezzi**  
Roma, via Torino 6 – 00184  
Mauro Politi tel. +39 06 4673.4157

Prossimo comunicato 31 luglio 2007  
(Stima provvisoria – Luglio 2007)

## Indice nazionale dei prezzi al consumo per l'intera collettività (NIC)

Nel mese di giugno gli aumenti congiunturali più significativi sono stati rilevati per i capitoli *Trasporti* (più 0,8 per cento) e *Servizi ricettivi e di ristorazione* (più 0,3 per cento); variazioni nulle si sono verificate nei capitoli *Bevande alcoliche e tabacchi* e *Istruzione*; variazioni negative si sono registrate nei capitoli *Comunicazioni* (meno 1,1 per cento) e *Servizi sanitari e spese per la salute* (meno 0,2 per cento).

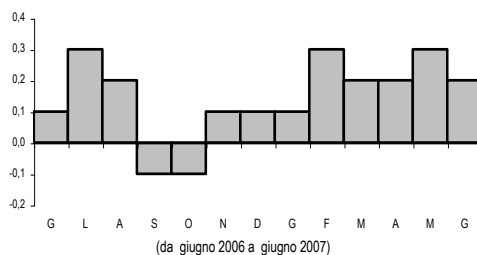
Gli incrementi tendenziali più elevati si sono registrati nei capitoli *Bevande alcoliche e tabacchi* (più 4,4 per cento), *Servizi ricettivi e di ristorazione* (più 2,9 per cento) e *Mobili, articoli e servizi per la casa* (più 2,7 per cento); variazioni tendenziali negative si sono verificate nei capitoli *Comunicazioni* (meno 9,5 per cento) e *Servizi sanitari e spese per la salute* (meno 0,9 per cento).

Tabella 2. Indici NIC, base 1995=100, per capitolo di spesa. Giugno 2007

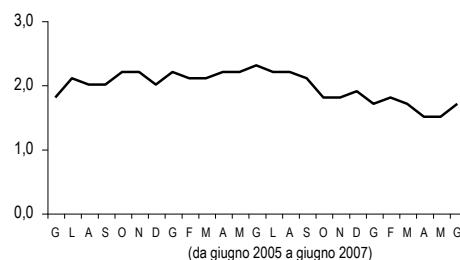
CAPITOLI DI SPESA	PESI	INDICI (BASE 1995=100)	VARIAZIONI %		
			Giu. 07 Mag. 07	Giu.07 Giu.06	Lug.06- Giu.07 (a) Lug.05- Giu.06 (a)
Prodotti alimentari e bevande analcoliche	163.998	127,3	+0,2	+2,5	+2,5
Bevande alcoliche e tabacchi	30.371	167,7	0,0	+4,4	+4,7
Abbigliamento e calzature	86.187	132,5	+0,1	+1,3	+1,4
Abitazione, acqua, elettr. e combustibili	97.911	146,7	+0,2	+2,6	+4,3
Mobili, articoli e servizi per la casa	86.665	127,8	+0,1	+2,7	+1,9
Servizi sanitari e spese per la salute	80.006	121,6	-0,2	-0,9	-1,1
Trasporti	151.663	138,4	+0,8	+1,8	+1,7
Comunicazioni	28.178	70,7	-1,1	-9,5	-5,9
Ricreazione, spettacoli e cultura	77.678	121,0	+0,2	+1,3	+1,3
Istruzione	9.295	135,7	0,0	+2,1	+2,3
Servizi ricettivi e di ristorazione	108.330	146,6	+0,3	+2,9	+2,5
Altri beni e servizi	79.718	140,3	+0,1	+2,3	+2,5
<b>Indice generale: con tabacchi</b>	<b>1.000.000</b>	<b>132,1</b>	<b>+0,2</b>	<b>+1,7</b>	<b>+1,9</b>
senza tabacchi	<b>978.768</b>	<b>131,5</b>	<b>+0,2</b>	<b>+1,6</b>	<b>+1,8</b>

(a) Variazione calcolata sulla media degli indici relativi ai dodici mesi.

Indice generale NIC  
con tabacchi  
variazioni congiunturali percentuali



Indice generale NIC  
con tabacchi  
variazioni tendenziali percentuali



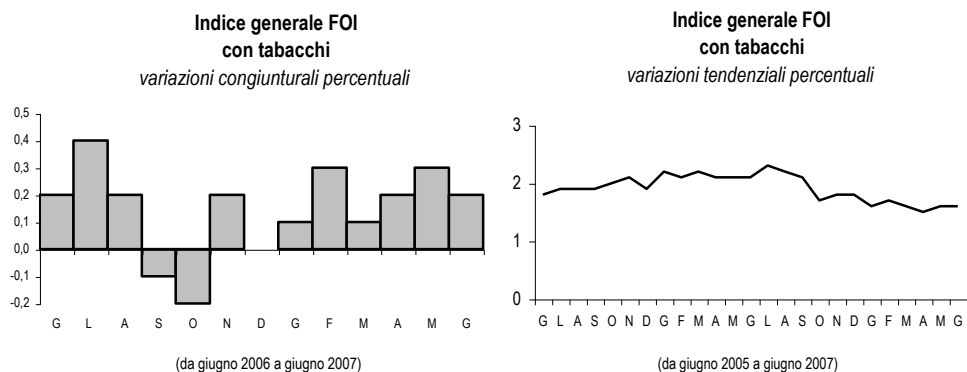
## Indice nazionale dei prezzi al consumo per le famiglie di operai e impiegati (FOI)

L'aumento congiunturale più significativo si è verificato nel capitolo *Trasporti* (più 0,8 per cento); variazioni nulle si sono verificate nei capitoli *Mobili, articoli e servizi per la casa* e *Istruzione*; variazioni negative si sono registrate nei capitoli *Comunicazioni* (meno 1,2 per cento) e *Servizi sanitari e spese per la salute* (meno 0,2 per cento). Gli incrementi tendenziali più elevati si sono registrati nei capitoli *Bevande alcoliche e tabacchi* (più 4,7 per cento), *Abitazione, acqua, elettricità e combustibili*, *Servizi ricettivi e di ristorazione* (più 2,7 per cento per entrambi) e *Prodotti alimentari e bevande analcoliche* (più 2,5 per cento); variazioni tendenziali negative si sono registrate nei capitoli *Comunicazioni* (meno 10,0 per cento) e *Servizi sanitari e spese per la salute* (meno 0,7 per cento).

Tabella 3. Indici FOI, base 1995=100, per capitolo di spesa. Giugno 2007

CAPITOLI DI SPESA	PESI	INDICI (BASE 1995=100)	VARIAZIONI %		
			Giu. 07 Mag. 07	Giu.07 Giu.06	Lug.06- Giu.07 (a) Lug.05- Giu.06 (a)
Prodotti alimentari e bevande analcoliche	163.451	126,9	+0,2	+2,5	+2,5
Bevande alcoliche e tabacchi	34.457	170,2	+0,1	+4,7	+5,1
Abbigliamento e calzature	93.923	132,1	+0,1	+1,4	+1,4
Abitazione, acqua, elettr. e combustibili	94.705	147,0	+0,1	+2,7	+4,1
Mobili, articoli e servizi per la casa	88.534	126,9	0,0	+2,4	+1,8
Servizi sanitari e spese per la salute	64.219	120,2	-0,2	-0,7	-0,9
Trasporti	170.004	137,5	+0,8	+2,0	+1,7
Comunicazioni	29.151	71,2	-1,2	-10,0	-6,7
Ricreazione, spettacoli e cultura	84.680	120,5	+0,2	+0,9	+1,1
Istruzione	11.181	137,2	0,0	+2,1	+2,2
Servizi ricettivi e di ristorazione	93.716	142,7	+0,1	+2,7	+2,3
Altri beni e servizi	71.979	135,9	+0,1	+2,3	+2,6
<b>Indice generale: con tabacchi</b>	<b>1.000.000</b>	<b>130,8</b>	<b>+0,2</b>	<b>+1,6</b>	<b>+1,8</b>
senza tabacchi	<b>974.015</b>	<b>129,9</b>	<b>+0,2</b>	<b>+1,6</b>	<b>+1,7</b>

(a) Variazione calcolata sulla media degli indici relativi ai dodici mesi.



## Indici NIC e FOI per le città capoluogo di regione

Nell'ambito delle 20 città capoluogo di regione, gli aumenti tendenziali più elevati dell'indice NIC si sono verificati nelle città di Genova e Palermo (più 2,3 per cento per entrambe), Roma e Campobasso (più 2,1 per cento per entrambe), Torino (più 2,0 per cento); quelli più moderati hanno riguardato le città di Trento (più 0,9 per cento), Firenze (più 1,3 per cento), Aosta, Venezia e Cagliari (più 1,4 per cento per tutte e tre).

**Tabella 4. Variazioni degli indici generali NIC e FOI delle città capoluogo di regione.**  
Giugno 2007

CITTA'	VARIAZIONI %					
	NIC		FOI		FOI	
	con i tabacchi		con i tabacchi		esclusi i tabacchi	
	<u>Giu. 07</u> Mag. 07	<u>Giu.07</u> Giu.06	<u>Giu. 07</u> Mag. 07	<u>Giu.07</u> Giu.06	<u>Giu. 07</u> Mag. 07	<u>Giu.07</u> Giu.06
Torino	+0,2	+2,0	+0,2	+2,0	+0,2	+1,8
Aosta	+0,4	+1,4	+0,4	+1,4	+0,4	+1,4
Milano	+0,2	+1,8	+0,2	+1,8	+0,2	+1,7
Trento	-0,3	+0,9	-0,9	+0,3	-0,9	+0,1
Venezia	+0,3	+1,4	+0,2	+1,4	+0,2	+1,1
Trieste	+0,2	+1,6	+0,2	+1,7	+0,2	+1,7
Genova	+0,4	+2,3	+0,5	+2,2	+0,4	+2,2
Bologna	+0,2	+1,8	+0,2	+1,9	+0,2	+1,9
Firenze	+0,1	+1,3	+0,2	+1,3	+0,2	+1,2
Perugia	+0,2	+1,9	+0,2	+1,7	+0,2	+1,7
Ancona	0,0	+1,5	+0,1	+1,7	+0,1	+1,7
Roma	+0,1	+2,1	+0,1	+2,1	+0,2	+1,9
L'Aquila	+0,2	+1,5	+0,2	+1,7	+0,2	+1,5
Campobasso	+0,3	+2,1	+0,3	+2,2	+0,3	+2,0
Napoli	+0,2	+1,6	+0,1	+1,7	+0,2	+1,5
Bari	+0,2	+1,8	+0,2	+1,7	+0,2	+1,6
Potenza	+0,2	+1,8	+0,2	+1,8	+0,2	+1,7
Reggio Calabria *	+0,2	+1,8	+0,2	+1,7	+0,2	+1,5
Palermo	+0,2	+2,3	+0,2	+2,2	+0,1	+2,2
Cagliari	+0,3	+1,4	+0,3	+1,5	+0,3	+1,4

\*La Regione Calabria è rappresentata da Reggio Calabria, poiché il suo capoluogo Catanzaro non effettua la rilevazione.

**Indice armonizzato dei prezzi al consumo per i paesi dell'Unione europea (IPCA)  
(comprensivo delle riduzioni temporanee di prezzo) – Italia**

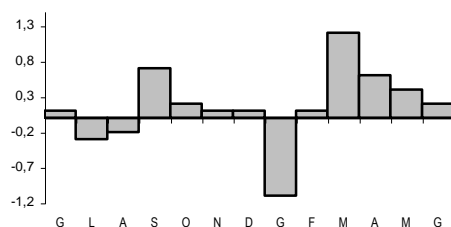
Gli aumenti congiunturali più significativi si sono verificati nei capitoli *Trasporti* (più 0,8 per cento) e *Ricreazione, spettacoli e cultura* (più 0,3 per cento); variazioni nulle si sono registrate nei capitoli *Mobili, articoli e servizi per la casa* e *Istruzione*; una variazione congiunturale negativa si è verificata nel capitolo *Comunicazioni* (meno 1,1 per cento). Gli incrementi tendenziali più elevati si sono registrati nei capitoli *Bevande alcoliche e tabacchi* (più 4,5 per cento), *Servizi sanitari e spese per la salute* (più 3,8 per cento), *Abitazione, acqua, elettricità e combustibili*, *Mobili, articoli e servizi per la casa* e *Servizi ricettivi e di ristorazione* (più 2,7 per cento per tutti e tre); una variazione tendenziale negativa si è verificata nel capitolo *Comunicazioni* (meno 9,6 per cento).

**Tabella 5. Indici IPCA, base 2005=100, per capitolo di spesa. Giugno 2007**

CAPITOLI DI SPESA	PESI	INDICI (BASE 2005=100)	VARIAZIONI %		
			Giu. 07 Mag. 07	Giu.07 Giu.06	Lug.06- Giu.07 (a) Lug.05- Giu.06 (a)
Prodotti alimentari e bevande analcoliche	172.901	104,3	+0,1	+2,6	+2,6
Bevande alcoliche e tabacchi	32.022	108,6	+0,1	+4,5	+4,7
Abbigliamento e calzature	94.337	106,6	+0,1	+1,5	+1,1
Abitazione, acqua, elettr. e combustibili	103.293	108,0	+0,2	+2,7	+4,3
Mobili, articoli e servizi per la casa	91.522	104,4	0,0	+2,7	+1,9
Servizi sanitari e spese per la salute	35.992	103,4	+0,1	+3,8	+1,2
Trasporti	159.813	105,8	+0,8	+1,9	+1,8
Comunicazioni	29.718	87,3	-1,1	-9,6	-5,9
Ricreazione, spettacoli e cultura	72.047	102,1	+0,3	+1,4	+1,4
Istruzione	9.850	104,5	0,0	+2,3	+2,4
Servizi ricettivi e di ristorazione	114.270	105,2	+0,2	+2,7	+2,4
Altri beni e servizi	84.235	105,6	+0,1	+2,2	+2,7
<b>Indice generale</b>	<b>1.000.000</b>	<b>104,7</b>	<b>+0,2</b>	<b>+1,9</b>	<b>+2,0</b>

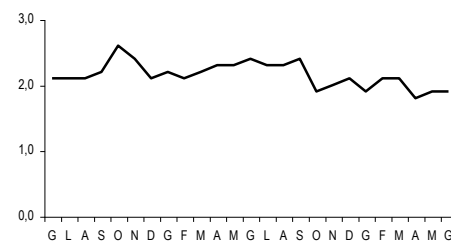
(a) Variazione calcolata sulla media degli indici relativi ai dodici mesi.

**Indice generale armonizzato  
con le riduzioni temporanee di prezzo**  
variazioni congiunturali percentuali



(da giugno 2006 a giugno 2007)

**Indice generale armonizzato  
con le riduzioni temporanee di prezzo**  
variazioni tendenziali percentuali



(da giugno 2005 a giugno 2007)